



**Atelier Régional sur le suivi des stocks et flux de carbone  
dans le Bassin du Congo  
Brazzaville 2 - 4 Février 2010**



# **Présentation du Projet REDD**

**(Réduction des Emissions liées à la Déforestation et à la Dégradation des forêts)**

## **en République du Congo**



**Par: Georges Claver Boundzanga (MDDEFE) et Fred Stolle (WRI)**

world resources institute





# Plan de l'exposé

**1°- Rappel du Contexte**

**2°- Etat d'avancement du processus REDD en République du Congo**

**3°- Point sur les projets GSE FM-REDD et CBFF Carbone Congo**



# 1. Rappel du Contexte

Superficie du pays:  
**342.000 km<sup>2</sup>**

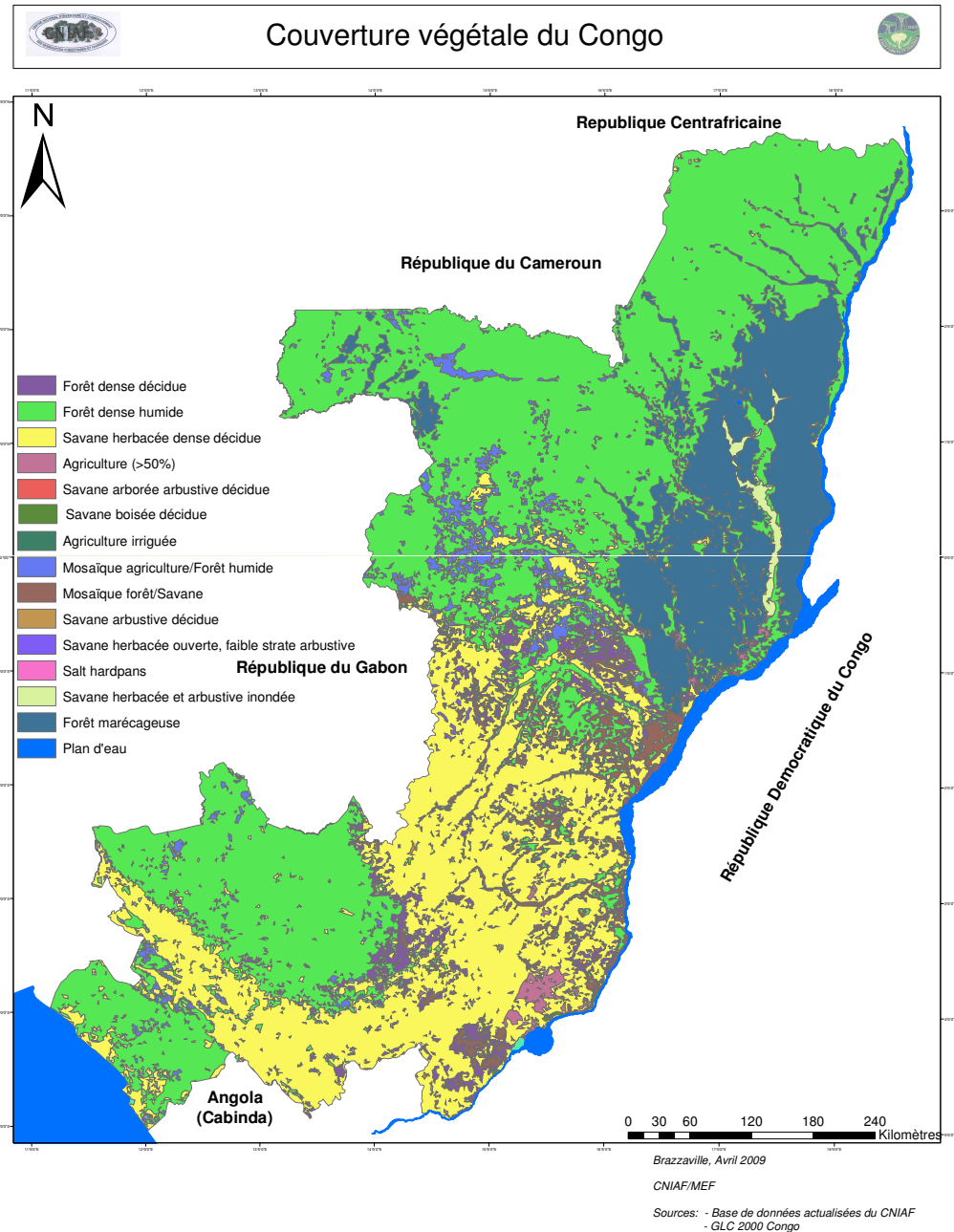
Population (DSRP):  
**3.855.000 hab**

Population urbaine: **55%**

Population rurale: **45%**

Superficie forestière:  
**22.471.271 ha**

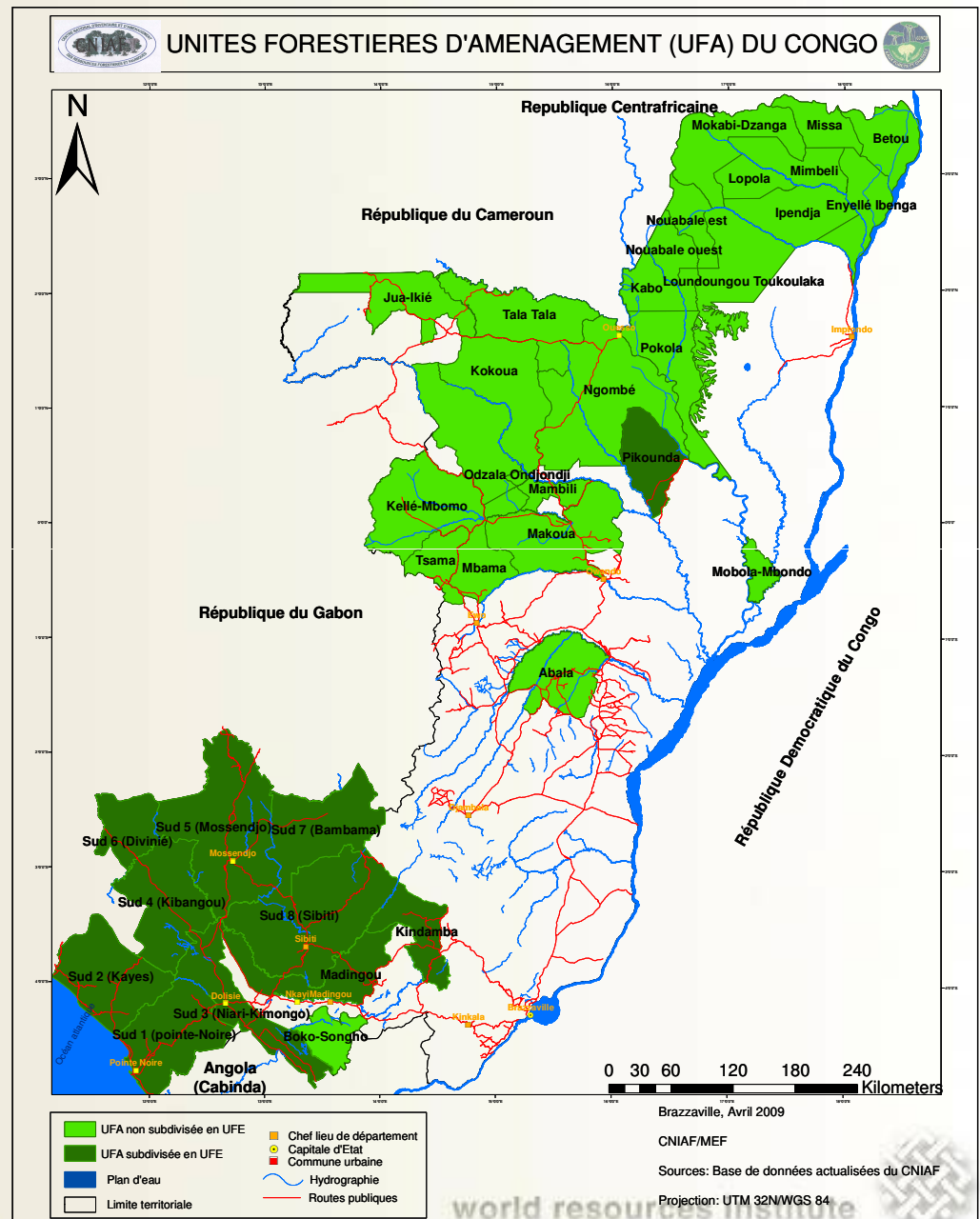
Taux de déforestation:  
**0,08%**



# 1. Rappel du Contexte (2)

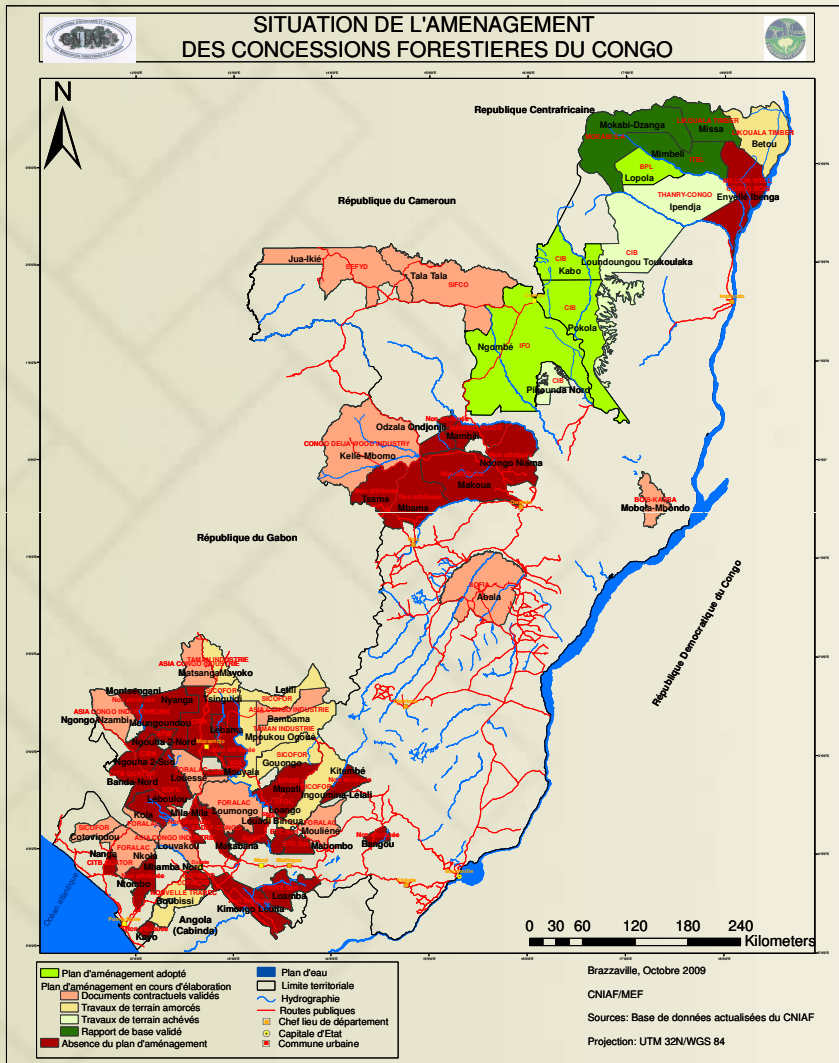
Le processus REDD a démarré en République du Congo dans un contexte très favorable dominé par de quatre piliers moteurs susceptible de garantir la durabilité écologique, économique et sociale des forêts du pays.

**Le premier pilier:**  
porte sur le découpage du domaine forestier national en Unités Forestières d'Aménagement (UFA). Il s'agit de **38 UFA** couvrant une superficie de **18.561.574 hectares**

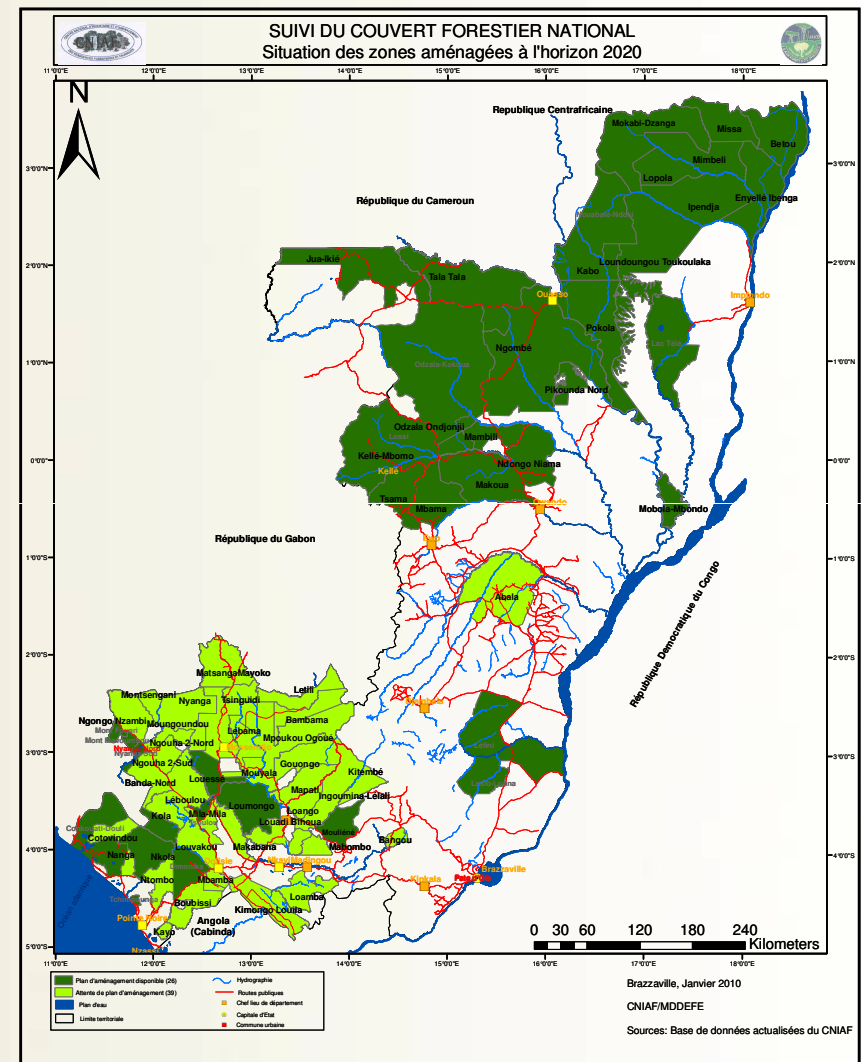


# 1. Rappel du Contexte (3)

Le deuxième pilier concerne l'aménagement forestier durable.



2.278.459 ha de forêts aménagées  
 (Situation au 31/01/2010)



7.217.892 ha de forêts aménagées  
 (situation en 2020)



## 1. Rappel du Contexte (4)

**Le troisième pilier** porte sur les accords de partenariat volontaire APV FLEGT qui mettent en valeur: le système de traçabilité et le système de vérification de la légalité .



## 2. D'avancement du processus REDD au Congo

Dans le cadre de la préparation du processus REDD en République du Congo, les étapes suivantes ont été finalisées:

- Mise en place d'une équipe de travail REDD;
- Signature de l'accord de don de **200.000 USD** pour la préparation de Readiness preparation proposal (R-PP);
- Organisation de l'atelier de lancement du processus REDD au Congo;
- formalisation des plate-forme des différentes parties prenantes;
- Sélection des équipes d'experts nationaux et internationaux pour la préparation du R-PP Congo.



## 2. D'avancement du processus REDD au Congo (2)

Le R-PP Congo portera sur 9 composantes à savoir:

- la mise en place du Comité national REDD;
- la préparation d'un plan de consultation et d'actions à mettre en œuvre au cours de la phase d'exécution du R-PP et la conduite des consultations entre les principales entités
- la préparation d'une brève évaluation de l'usage des terres, des politiques forestières et de la gouvernance dans le secteur forestier
- la préparation TDR pour le développement de la stratégie nationale REDD
- la préparation des TDR pour la conception d'un cadre national de mise en œuvre de la REDD
- la préparation d'un résumé de la méthodologie d'analyse de l'impact social et environnemental et des TDR d'une analyse sociale et environnementale





## 2. D'avancement du processus REDD au Congo (3)

- la préparation des TDR pour le développement d'un scénario de référence sur les émissions issues de la déforestation et la dégradation des forêts
- la préparation des TDR pour la mise en place d'un système de suivi, d'enregistrement et de vérification (MRV) des changements de la couverture forestière et des émissions de GES liées à la déforestation et à la dégradation des forêts
- l'évaluation des besoins en investissement et en renforcement des capacités pour la mise en œuvre de la stratégie nationale REDD

L'atelier de validation du R-PP Congo se tiendra le 12 Avril 2010.

Parallèlement à cette préparation du R-PP, deux projets vont bientôt démarrer sur le terrain. Il s'agit

- du projet GSE FM-REDD
- et le projet CBFF Carbone.





### 3. Les projets GSE FM REDD et CBFF

Le projet GSE FM REDD a pour objectif de mettre en place un système pré-opérationnel pour le suivi du changement du couvert forestier dans le cadre du REDD.

Ce projet mettra l'accent sur la cartographie de la déforestation et de la dégradation et le renforcement des capacités locales. Il a déjà fait l'objet des présentations. Il sera conduit

Le Deuxième projet porte sur la quantification des stocks de carbone et les émissions dans les forêts de la République du Congo.





# **Projet FFBC/ CBFF**

## **Analyse et quantification des stocks et émissions de carbone forestière Du Congo Bassin**

**Une étude pilote dans La République Du  
Congo des techniques de mesure et de  
suivi du carbone forestier.**

# Déforestation

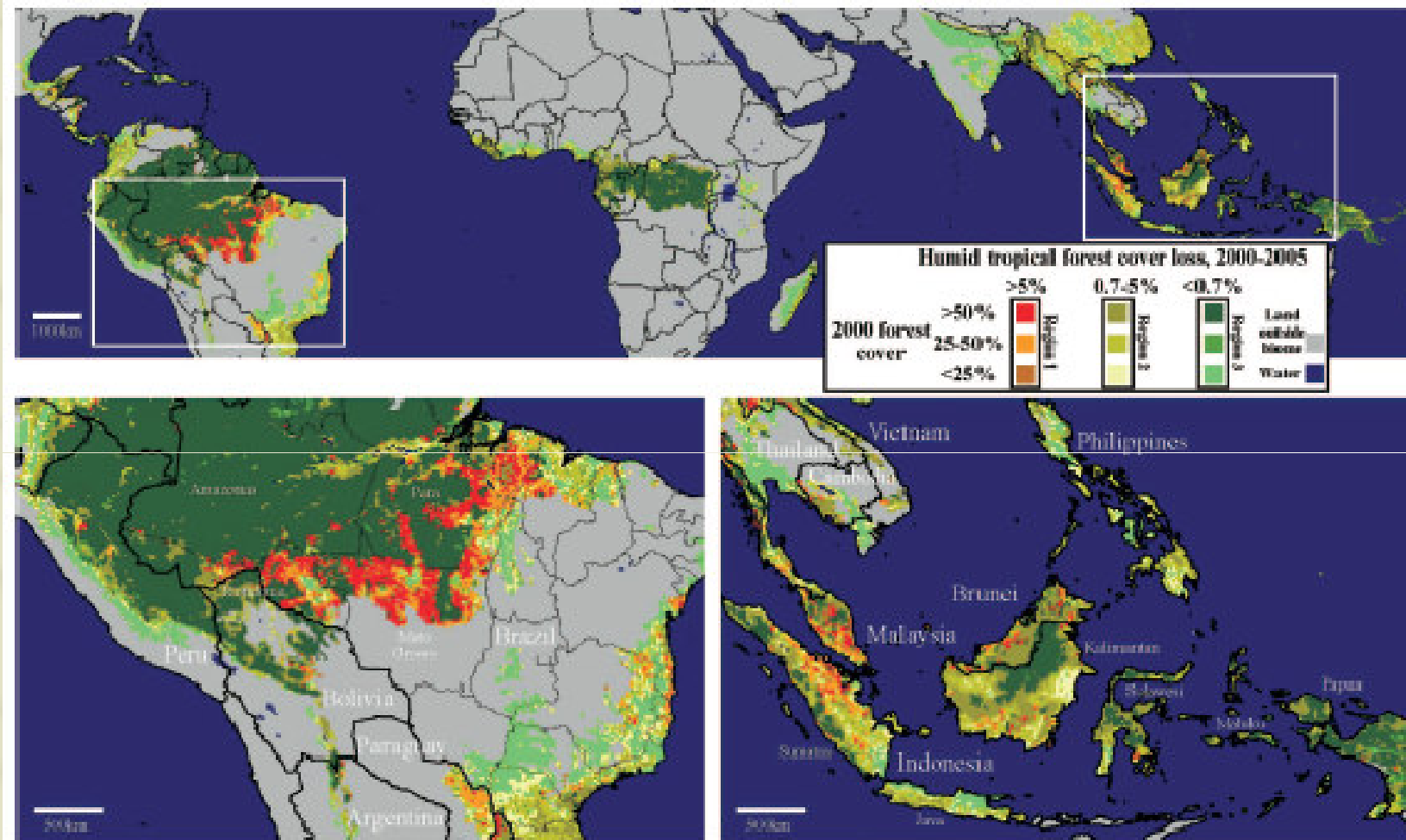


Fig. 1. Forest clearing and forest cover in the humid tropical forest biomes, 2000–2005. Total forest clearing over the study period is estimated to be 27.2 million hectares (SE 2.28 million hectares). Regional variation in clearing intensity is shown: Region 1 covers 6% of the biome and contains 55% of clearing; region 2 covers 44% of the biome and contains 40% of forest clearing; and region 3 covers 50% of the biome and contains 5% of forest clearing. Data from this figure are available at <http://globalmonitoring.sdstate.edu/projects/gfm>.

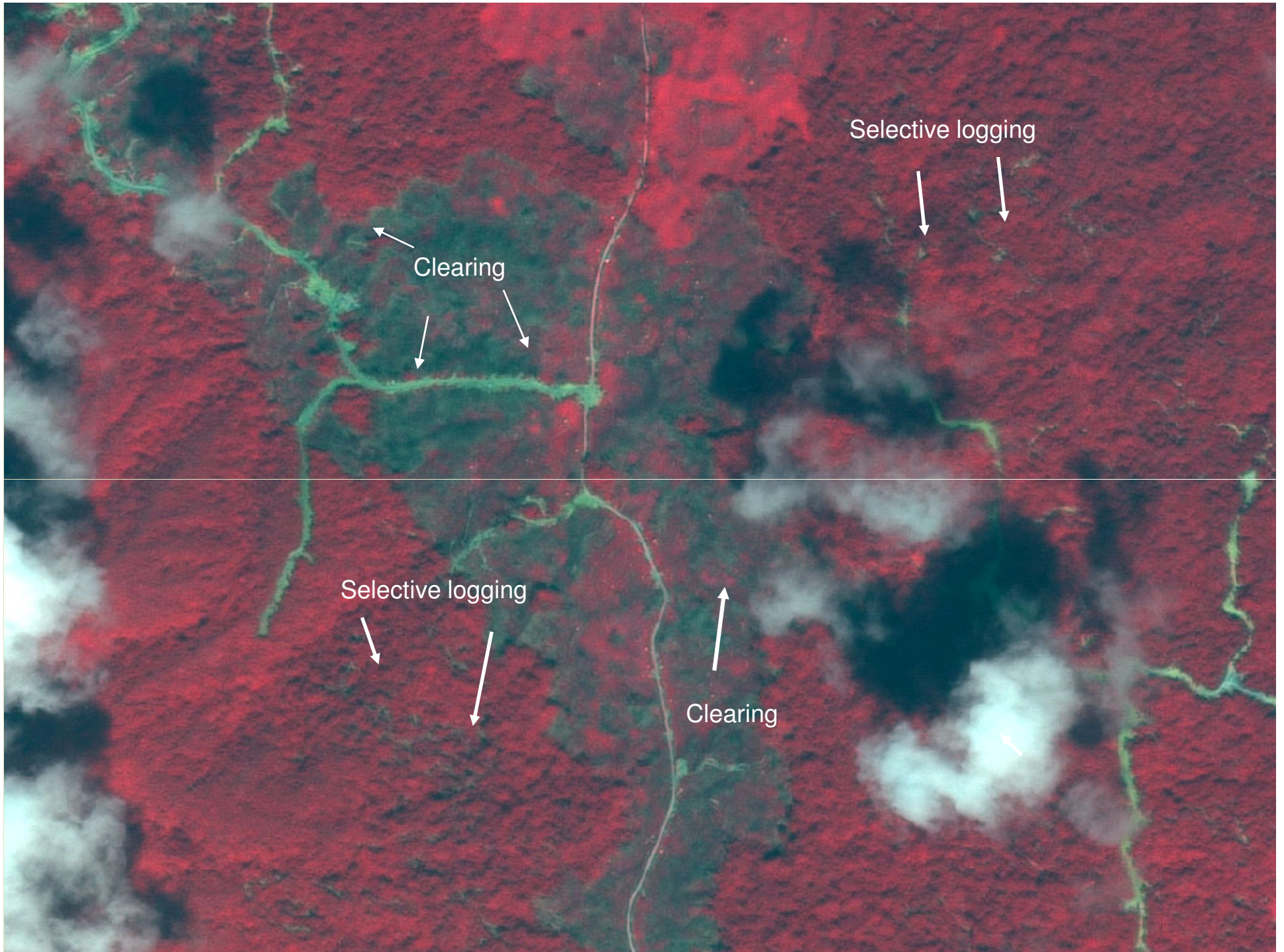




# Dégradation (1)

- L'exploitation forestière à grande échelle
- L'exploitation des ressources forestière à petit échelle (e.g. bois de chauffage, agriculture, exploitation artisanale)
- Développement de l'infrastructure et la fragmentation de la forêt résultante
- L'exploitation minière et pétrolière
- Les espèces envahissants
- Feux



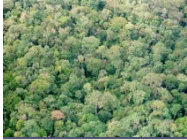




## Dégradation (3)

- Pas de définition officielle de la dégradation à l'UNFCCC.
- Plus difficile de quantifier que la déforestation
- L'importance de sa contribution aux GES globaux n'est pas bien comprise
- Enjeu important pour l'Afrique Centrale





20 cl

11 cl

6 cl

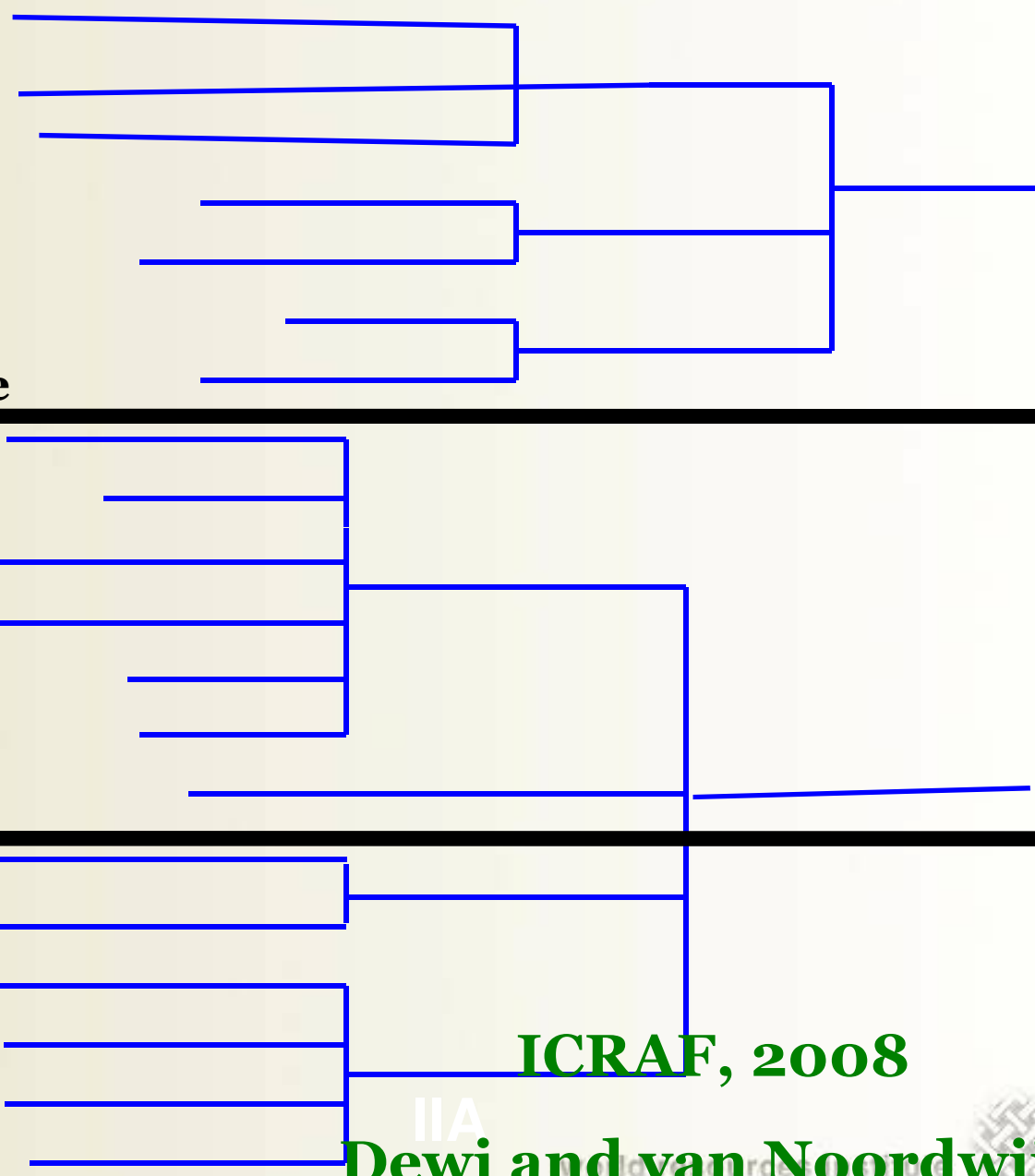
4 cl

2 cl

Forêt dense tropicale  
Exploitation à fort impact  
Exploitation à faible impact  
Mangrove  
Mangrove exploitée  
Forêt marécageuse  
Forêt marécageuse exploitée

Agroforest  
Rubber agroforest  
Rubber  
Plantation  
Small scale oilpalm  
Large scale oilpalm  
Natural regrowth-shrub

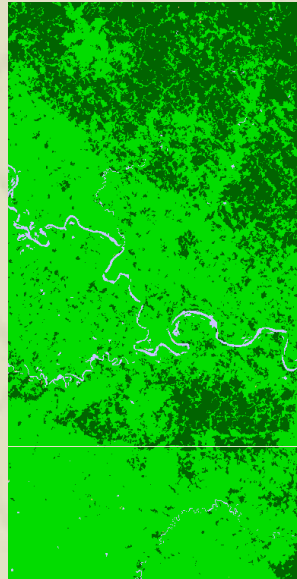
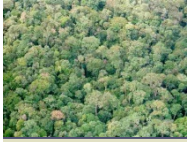
Agriculture  
Ricefield  
Grass  
Settlement  
Open peat  
Cleared land



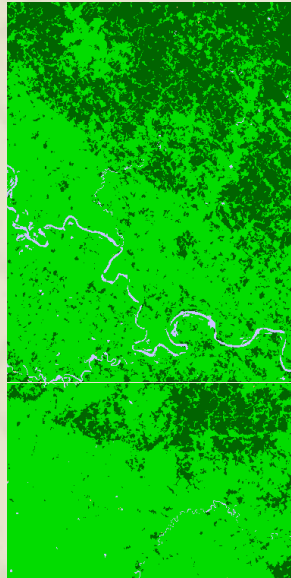
ICRAF, 2008

Dewi and van Noordwijk

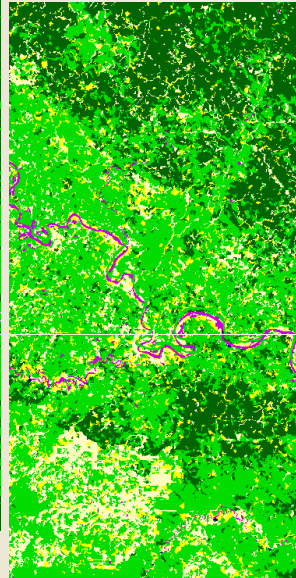




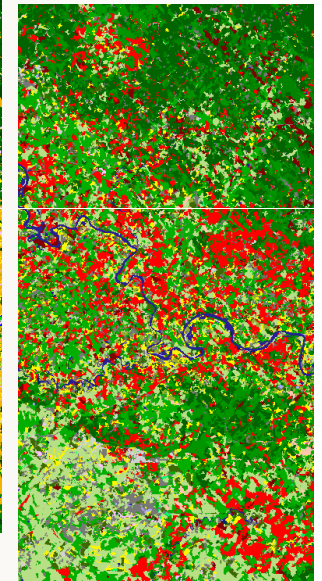
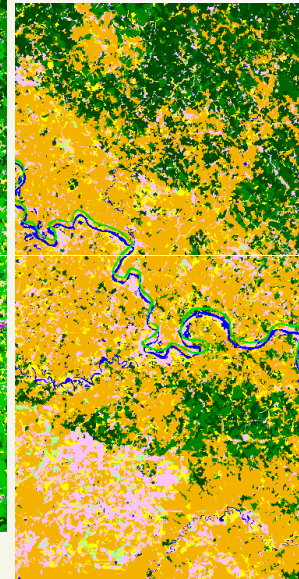
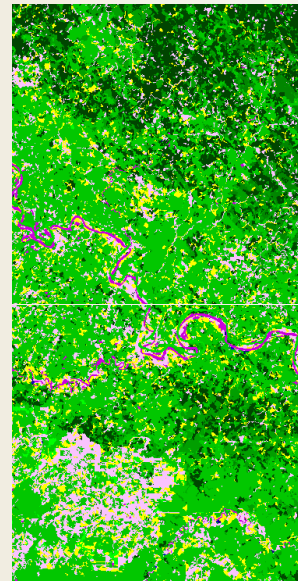
**2 classes**  
**Forêt**  
**- Non Forêt**



**4 classes**  
**2 Forêt classes**  
**- Non Forêt**



**6 classes**

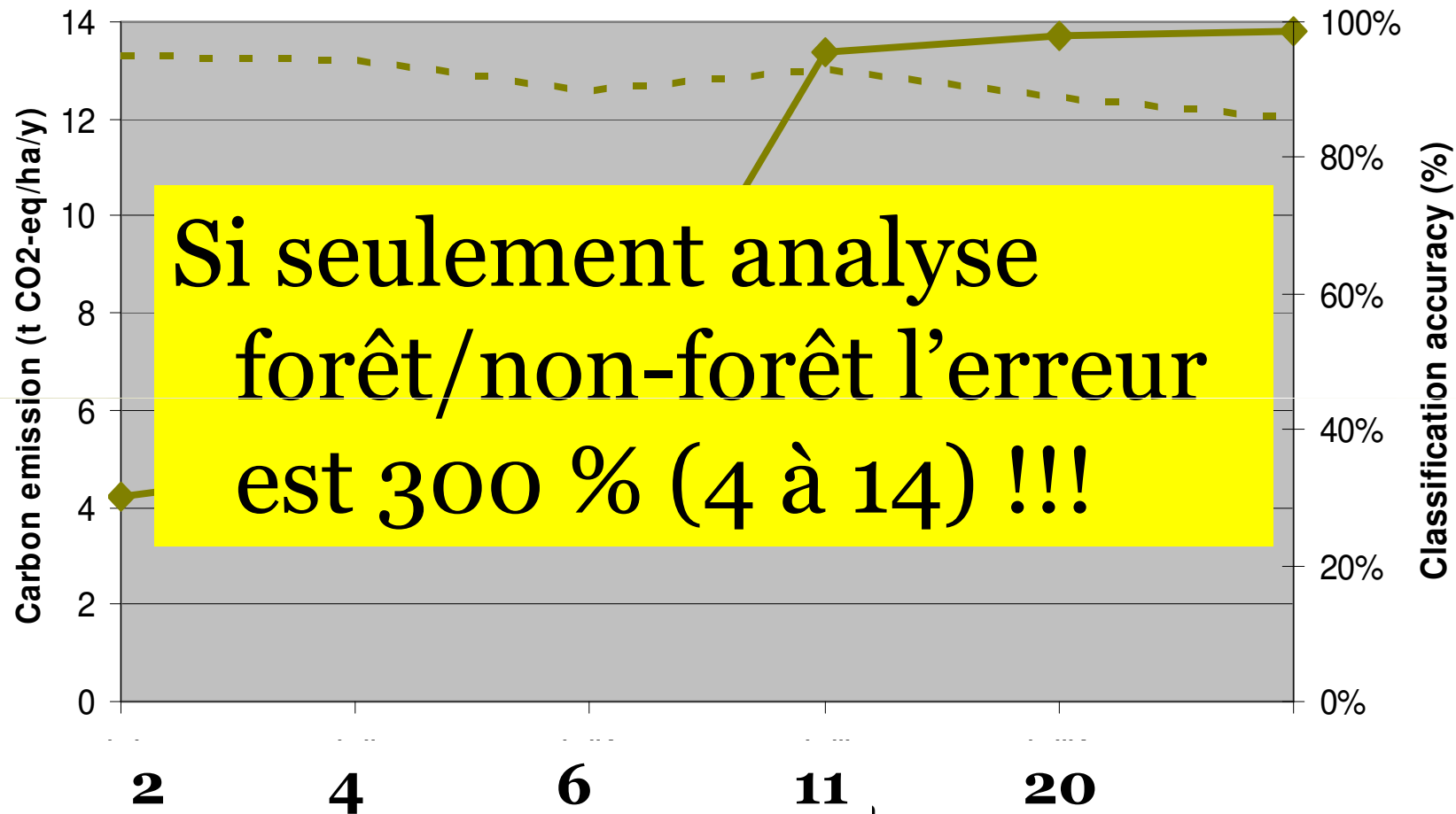


**24 classes**



# Exemple d'Indonesie

ICRAF, 2008





**“S’il ne peut pas être mesuré, il ne peut pas être géré.”**

**“S’il ne peut pas être mesuré, il ne peut pas être géré.”**

**“Si vous ne pouvez pas le mesuré, vous ne pouvez pas le vendre.”**

**“Si vous ne pouvez pas le mesuré, vous ne pouvez pas l’améliorer.”**





# Objectifs du projet

1. Améliorer la détection et la quantification de la déforestation et de la dégradation
2. Renforcer les capacités pour toute la région par le renforcement des capacités
3. Aidez la République du Congo dans l'évaluation du coût/bénéfice économique **REDD** avec les méthodes testées



## Partenaires du projet

- MDDEFE: Le Ministère du Développement Durable de l'Economie Forestière et de l' Environnement
- OSFAC: Observatoire Satelital des Forêts d' Afrique Centrale
- Winrock: Institute from USA spécialisée in Carbone
- SDSU: South Dakota State University
- Imazon: L'Institut Amazonien de l'homme et de l'environnement
- WRI: World Resources Institute





# Activités du projet

## **1. La déforestation et la dégradation des forêts et émissions GES associées sont mesurées**

- Estimation de la déforestation et de la dégradation forestière nationales et comptabilisation té du carbone
- Estimation de la déforestation et de la dégradation forestières sous-régionales et comptabilisation du carbone.

## **2: Renforcement des capacités**

- Les représentants des organismes gouvernementaux du Congo et les autres parties prenantes ont été formés.
- Le MRV est établi sur la base d'éléments consolidés.

### 3. Définition des grandes options et des mesures incitatives dans la politique REDD

- Les parties prenantes et les décideurs du Congo sont informés des coûts/bénéfices et des risques/opportunités pour gestion forestière durable et la réduction de la pauvreté par le REDD
- Les parties prenantes de la République du Congo sont informées des options de la politique orientées vers les moteurs de la déforestation et de la dégradation



## Activités (fin)

### 4: Préparation et dissémination de documents de la politique

- Bref résumé sur
  - Le suivi du couvert forestier et les méthodes de comptabilisation du carbone ;
  - Les options de la politique orientée sur les moteurs de la déforestation et de la dégradation des forêts et le rôle du suivi pour évaluer les progrès.





## Bénéfices attendus à la fin du projet

Le projet a l'intention de développer les produits et mettre à jour l'information sur la déforestation et la dégradation forestière, les moteurs de la déforestation et de dégradation, ainsi que leur impact sur les émissions du carbone pour mieux renseigner le MDDEFE sur le REDD, les éventuels transferts d'argent et les meilleures options économiques pour mesurer REDD

*Merci de votre  
très aimable attention*

